

青岛地铁 2 号线二期工程（东段）

公众参与说明

青岛地铁集团有限公司

2021 年 9 月

目 录

1	概 述.....	1
1.1	公众参与调查和评价的依据.....	1
1.2	公众参与形式和方法.....	1
2	首次环境影响评价信息公开情况.....	2
2.1	公开内容及日期.....	2
2.2	公开方式.....	2
3	征求意见稿公示情况.....	4
3.1	公示内容及时限.....	4
3.2	公示方式.....	4
3.3	查阅情况.....	15
3.4	公众提出意见情况.....	15
4	其他公众参与情况.....	15
5	公众意见处理情况.....	16
6	诚信承诺.....	18

1 概 述

1.1 公众参与调查和评价的依据

公众参与是环境影响评价的重要组成部分，可使建设项目的环境影响评价更加民主化、公众化。根据《中华人民共和国环境影响评价法》第二十一条规定，除国家规定需要保密的情形外，对环境可能造成重大影响、应当编制环境影响报告书的建设项目，建设单位应当在报批建设项目环境影响报告书前，举行论证会、听证会，或者采取其他形式，征求有关单位、专家和公众的意见。建设单位报批的环境影响报告书应当附具对有关单位、专家和公众的意见采纳或者不采纳的说明。

1.2 公众参与形式和方法

根据《环境影响评价公众参与办法》（生态环境部令 第4号）要求，本项目采取了如下的公众参与形式：

表 1 各阶段公众参与的时间安排

序号	工作方式	实 施 时 间
1	第一次环境影响评价信息公开（网络平台）	2021年6月21日
2	征求意见稿公示时间（网络平台）	2021年8月30日
3	沿线张贴环评公示公告	2021年8月30日
4	当地报纸第一次刊登项目环评信息	2021年8月30日
5	当地报纸第二次刊登项目环评信息	2021年9月6日
6	网络邮件及电话公众参与意见收集	2021年6月21日~2021年9月11日

2 首次环境影响评价信息公开情况

2.1 公开内容及日期

根据《中华人民共和国环境影响评价法》和《建设项目环境保护管理条例》，青岛地铁集团有限公司于2017年3月委托中铁二院承担青岛市地铁2号线工程项目建议书、可行性研究及专题报告编制等项目，其中包括了青岛地铁2号线二期工程（东段）的环境影响评价工作。

2021年5月，设计单位中铁二院完成《青岛市地铁2号线二期工程（东段）可行性研究报告》（送审稿），青岛地铁集团有限公司于2021年6月21日在青岛地铁集团有限公司官网（<http://www.qd-metro.com/>）进行了本工程环境影响评价第一次信息公开，公开内容包括：

- （一）建设项目名称、选址选线、建设内容等基本情况；
- （二）建设单位名称和联系方式；
- （三）环境影响报告书编制单位的名称；
- （四）提交公众意见表的方式和途径。

2.2 公开方式

第一次信息公开在青岛地铁集团有限公司（<http://www.qd-metro.com/>），公示截图见下图。





图 1 第一次信息网络公示截图

2.3 公众意见情况

第一次信息公开后至征求意见稿公开之前，未收到公众反馈意见。

3 征求意见稿公示情况

3.1 公示内容及时限

青岛地铁 2 号线二期工程（东段）环境影响报告书征求意见稿公示内容包括：

（一）环境影响报告书征求意见稿全文的网络链接及查阅纸质报告书的方式和途径；

（二）征求意见的公众范围；

（三）公众意见表的网络链接；

（四）公众提出意见的方式和途径；

（五）公众提出意见的起止时间。

青岛地铁集团有限公司于 2021 年 8 月 30 日在青岛地铁集团有限公司官网（<http://www.qd-metro.com/>）进行了青岛地铁 2 号线二期工程（东段）环境影响报告书征求意见稿公示，公示时间不少于 10 个工作日，在公示期间（2021 年 8 月 30 日～2021 年 9 月 11 日）始终保持环评文件处于公众可浏览下载的情况。

青岛地铁集团有限公司分别于 2021 年 8 月 30 日、2021 年 9 月 6 日在《青岛日报》（07 版、04 版）上进行了青岛地铁 2 号线二期工程（东段）环境影响报告书征求意见稿公示。公示期间，青岛地铁集团有限公司在沿线涉及的环境保护目标的公告栏张贴环评征求意见稿公示公告。

青岛地铁集团有限公司在征求意见稿公示期间分别采取了网络、报纸、沿线张贴的方式进行了信息公开，公示时间不少于 10 个工作日。公示内容、时限均符合《环境影响评价公众参与办法》（生态环境部令 第 4 号）要求。

3.2 公示方式

3.2.1 网络

2021 年 8 月 30 日，青岛地铁集团有限公司将青岛地铁 2 号线二期工程（东段）环境影响报告书征求意见稿公示在青岛地铁集团有限公司官网（<http://www.qd-metro.com/>）。公示网站为建设单位网站，面向全社会公开，符合《环境影响评价公众参与办法》（生态环境部令 第 4 号）要求。

征求意见稿网络公示截图见图 2。



图2 征求意见稿网络公示截图

3.2.2 报纸

青岛地铁集团有限公司于2021年8月30日将青岛地铁2号线二期工程（东段）环境影响报告书征求意见稿公示发布在《青岛日报》07版，后又于2021年9月6日发布在《青岛日报》04版。

公示期间征求公众意见，公示报纸发行范围涵盖本次工程所经区域，公示次数、公示报纸均符合《环境影响评价公众参与办法》（生态环境部令 第4号）要求。

报纸公示截图见图3~图4。



图3 征求意见稿第一次报纸公示截图



图 4 征求意见稿第二次报纸公示截图

3.2.3 张贴

2021年8月30日，青岛地铁集团有限公司在其官网上发布青岛地铁2号线二期工程（东段）环境影响报告书征求意见稿后，在工程涉及的环境保护目标的公告栏张贴了环评征求意见稿公示公告（形式内容见下图），符合《环境影响评价公众参与办法》（生态环境部令 第4号）要求。

青岛市地铁2号线二期工程（东段）工程环境影响评价 公众意见征询公告

1、工程简介

青岛市地铁2号线二期工程（东段）线路起于李村公园站，线路自一期工程站后折返线隧道北端引出，沿夏庄路北上穿越下王埠立交，沿金水路向东敷设，经青银高速、佛耳崖、臧村、李家上流后沿常川路北行，拐入世园大道向东敷设，在滨海公路路口西侧设世博园站。东段线路长约8.89km，均为地下线，全线设站8座，其中2座换乘站（下王埠站与同期15号线换乘，世博园站与既有11号线换乘）。在世园大道北侧、东川路东侧、常川路西侧和曲水路南侧地块设世园停车场，接轨于世园大道站。

工程采用标准B型车，车辆最高运行速度为80km/h。列车采用6辆编组，全天运营18小时，与2号线一期统一运营。

2、公众参与的法律依据

《中华人民共和国环境影响评价法》和《环境影响评价公众参与办法》（生态环境部令第4号）。

3、主要环境影响

施工期：工程施工对地面植被的破坏；建筑材料堆放和运输车辆进出工地产生的环境空气污染；施工机械作业噪声污染；建筑泥浆水等施工废水；施工机械产生的噪声和振动干扰；施工弃土（渣）和建筑垃圾等。

运营期：列车运行产生振动对周边敏感建筑产生影响；风亭、冷却塔产生的噪声对周边声环境产生影响；沿线车站和停车场产生的污水和固体废物；地下车站风亭、出入口等建筑影响城市景观等。

4、拟采取的主要环保措施

施工期：优化施工方案，减少施工面积；严格按照文明施工等相关管理规定组织施工；施工现场设置硬质围挡或声屏障、定时洒水降尘；合理安排施工计划，严格控制高噪声设备的作业时间；合理安排施工车辆运输路线和时间；施工废水经处理后达标后回用或外排；施工渣土和建筑垃圾及时清运至指定场地处置等。

运营期：采用低噪声风机，合理布局，选用超低噪音冷却塔等降噪措施；对振动超标的敏感点采取相应的减振措施；沿线各车站污水和停车场部分污水经预处理达标后排入既有市政污水管网，最终进入污水处理厂处理；固体废物得到妥善处置；风亭和车站出入口等设置应与周边景观相协调，采取措施后运营期环境影响可控。

5、意见征询说明

《青岛市地铁2号线二期工程（东段）工程环境影响评价报告书》（征求意见稿）可在青岛地铁集团有限公司网站（<http://www.qd-metro.com/planning/list.php>）查阅，纸质报告书可以在建设单位及环评单位处查阅。征求意见的对象为项目影响区及周围的公民、单位和团体。公众可以通过信函、传真、电子邮件或者其他方式，在规定时间内将填写的公众意见表提交建设单位或环评单位，反映与本项目环境影响有关的意见和建议。提交意见时应当提供有效的联系方式。鼓励公众采用实名方式提交意见并提供常住地址。感谢您的支持！

6、联系方式

建设单位：青岛地铁集团有限公司，袁工，邮箱：qddtgzcy@163.com，传真：0532-58625001；

环评机构：中铁二院工程集团有限责任公司，白工，028 86446475、028 86446475（传真）

705572770@qq.com。



图5 征求意见稿公示张贴公告

沿线敏感点张贴照片如下：

	
<p>惜福家园</p>	<p>世园小区、畜牧小区</p>
	
<p>唐山路2号居民楼</p>	<p>青岛六十三中</p>
	
<p>聚富苑</p>	<p>裕丰小区</p>



幸福之城三期



阜康花园



幸福之城



燕燕凯星幼儿园



金秋小区西区、晟业小区



百通馨苑一区

	
<p>金秋小区东区</p>	<p>春和景明南区</p>
	
<p>青岛龙田金秋妇儿医院</p>	<p>绿城理想之城 B 区</p>
	
<p>绿城理想之城百合花园 A 区、C5 区</p>	<p>金麦花园</p>



绿城理想之城 D-1-5 地块（在建）



金水路 583、585、587 号



绿城理想之城 B-3-8 地块（在建）



晓风湖畔



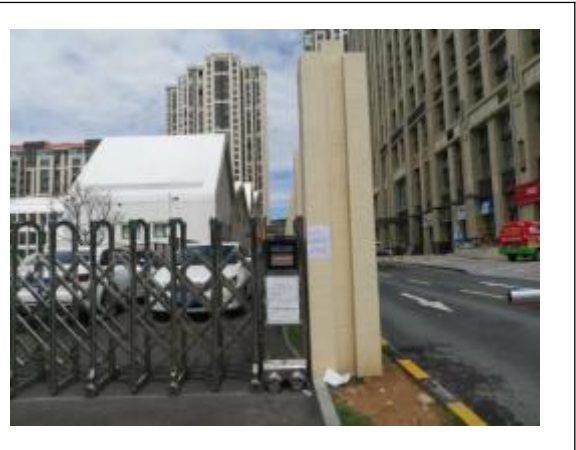
青岛鲁强集团宿舍



长润社区



卓越宾果公寓



炉房幼儿园



上流和苑（在建）



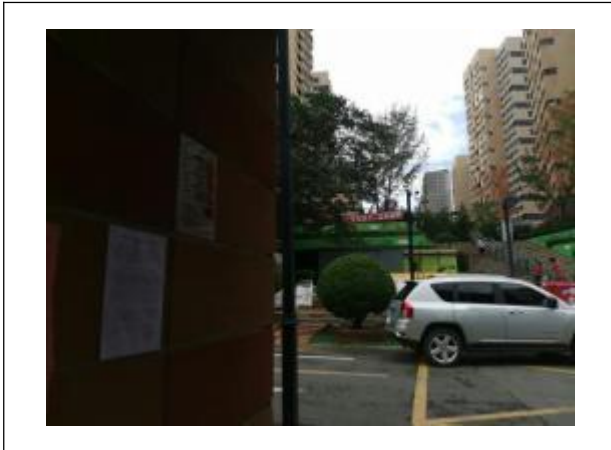
青岛市第八人民医院东区（在建）



万科如园



万科生态城-澜庭



万科生态城广场



万科生态城



金水花园



南王社区



世园美墅



青苗幼儿园



图 6 沿线张贴公告照片

3.3 查阅情况

青岛地铁 2 号线二期工程（东段）环境影响报告书征求意见稿纸质文本存放于青岛地铁集团有限公司，查阅地址为青岛市崂山区深圳路 99 号。

公示期间，无沿线公众前往上述地址查阅纸质文本。

3.4 公众提出意见情况

电子邮箱收到公众意见如下：

公众 1

张女士，电话 87652099：（1）反对车站出入口在公司宿舍及办公楼前，地铁建设期与运营期的噪声、挡光问题影响。（2）公示张贴地点不明显，未送达其所在公司（鲁强工业园）。

公众 2

星空 <1324240729@qq.com>：你好！我们是百通馨苑住户，想麻烦贵方提供下《青岛市地铁 2 号线二期工程（东段）环境影响报告书》（征求意见稿），谢谢

公众 3

@3.7：您好，这么打扰了，看到网上公示了青岛市地铁 2 号线二期工程（东段）环境影响报告书》（征求意见稿），但是并没有具体的文件内容，现在怎么反馈、建议？

公众 4

416252592 <416252592@qq.com>：（1）我公司所在位置青岛市李沧区金水路 318 号，有三个主要出入口均位于金水路，鲁强集团宿舍楼出入口（共计 4 个单元），鲁强集团车辆主入口，鲁强集团办公楼网点出入口。根据前期调研时，贵公司技术人员曾

到我司调取建筑图纸，提供了贵公司的介绍信及合川路站局部分布图。合川路站在金水路及合川路交叉口以东设有 4 个出站口及 2 个风亭组，相信贵公司非常了解，合川路站南侧 2 个出入口所在位置毗邻我司，其中一出入口位于我司办公楼网点出入口正前方，影响正常通行及网点展示，同时风亭组位置未知。（2）经青岛地铁电话客服回复，不知晓具体出入口、风亭组设置在哪，是否影响我们通行，所以我们对现在的青岛市地铁 2 号线二期工程（东段）工程环境影响表示无从知晓评价的准确性，在出入口位置及施工位置无法确定的情况下，如何做出真实正确的环保评价？（3）地铁工程是民生工程，所以在需要调取我们建筑图纸的情况下，我司积极配合丝毫不敢耽搁，但此后的征询公告仅是贴在我司宿舍楼其中一个单元的角落里，无意间被我司员工看到，该公告没有送达至我司手中，也没有具体的发函日期、反馈截止日期及青岛地铁直接联系电话，同时，更没有与我们沟通方案对我们得影响，这是一个长达 4 年的施工工程，施工后无特殊情况是常年运行的轨道交通，对待前期调研、环境影响竟然是这么的草率，甚至连我司的名字都写错。综上，我们正式提出对青岛市地铁 2 号线二期工程（东段）工程环境影响评价的质疑和意见，表示不同意此工程方案，认为工程施工及运营过程中有极大的可能对我司的生产经营及宿舍楼的生活休息产生消极影响（包括但不限于环境空气污染、噪音污染及振动干扰、影响通行等），出入口及风亭组的设置会对我公司宿舍楼、主办公楼及办公楼临街网点入口造成负面影响（包括但不限于影响直接进入及网点展示）。

4 其他公众参与情况

本次未采取公众座谈会、听证会、专家论证会等其他公众参与形式。

5 公众意见处理情况

公众意见 1 回复：

该意见不采纳。本工程全线为地下线，出入口无噪声影响，同时，地铁出入口高度一般在 2~3m，距离公司宿舍及办公楼约 5m，并且位于宿舍和办公楼的北侧，不会影响宿舍和办公楼的采光；按照《公众参与管理办法》的要求，在沿线各敏感点进行了张贴，同时在青岛日报、青岛地铁集团公司网站进行了公示，符合公参要求。

公众意见 2 回复：

采纳，环评单位将报告书的查阅链接以及网站截图告知了该网民。

公众意见 3 回复：

采纳，环评单位将报告书的查阅链接以及网站截图告知了该网民。

公众意见 4 回复：

部分采纳。环评单位已将合川路站南侧的 2 个出入口及风亭组位置设置要求已经告知设计单位，提请设计单位在设计时考虑不影响贵司办公楼网点出入口的正常通行及网点展示；目前合川路站的出入口及风亭组设置基本确定，在施工期由于工程施工现场需要打围施工，施工期对贵司的通行有一定的影响，建设单位将同贵司协商解决施工期间的出行问题；按照《公众参与管理办法》的要求，我司在沿线各敏感点均进行了张贴公示，同时在青岛日报、青岛地铁集团公司网站同步进行了公示，在青岛日报刊登了两次公告，符合公参要求，由于沿线敏感点较多，没有将公示一一送达到沿线各单位，公示材料中均留下了建设单位及环评单位的联系方式以及反馈意见截止日期，另外，在正式环评文件中，环评单位已经修正了贵司的名字；本工程在施工期对贵司的生产经营及宿舍楼的生活休息将产生一定的环境影响，主要体现在施工噪声、扬尘及振动影响方面，在施工过程中，施工单位将严格落实环评报告书及批复意见提出环保措施，如对施工场地进行围挡，合理安排施工组织，并尽量安排在昼间施工，及时洒水降尘和采用盾构或非爆破施工方式等，最大限度的减轻工程施工环境影响。

6 诚信承诺

我单位已按照《环境影响评价公众参与办法》要求，在青岛地铁2号线二期工程（东段）环境影响报告书编制阶段开展了公众参与工作，在此期间共收到公众参与意见4条，均进行了回复，并按照规定编制了公众参与说明。

我单位承诺，本次提交的《青岛地铁2号线二期工程（东段）公众参与说明》内容客观、真实，未包含依法不得公开的国家秘密、商业秘密、个人隐私。如存在弄虚作假、隐瞒欺骗等情况及由此导致的一切后果由本单位承担全部责任。

承诺单位：青岛地铁集团有限公司

承诺时间：2021年9月18日